



INSTITUT FÜR EXTERNE SCHULEVALUATION  
AUF DER SEKUNDARSTUFE II  
ASSOZIIERTES INSTITUT DER UNIVERSITÄT ZÜRICH

# Die externe Evaluation von Schulen der Sekundarstufe II

---

SEVAL Jahreskongress 2012

„Evaluation in der Qualitätssicherung –  
Qualitätssicherung in der Evaluation“

Fribourg, 07. September 2012

lic. phil. Urs Ottiger , wissenschaftlicher Mitarbeiter IFES

# Inhalt

---

1. IFES – Institut für Externe Schulevaluation auf der Sekundarstufe II
2. Systemausschnitt Kanton–Schule–IFES
3. Qualitätsmanagement der Schulen der Sekundarstufe II
4. IFES-Evaluationen: Inhalte und Methodik
5. Zusammenfassung

# 1. IFES – Institut für Externe Schullevaluation auf der Sekundarstufe II

---

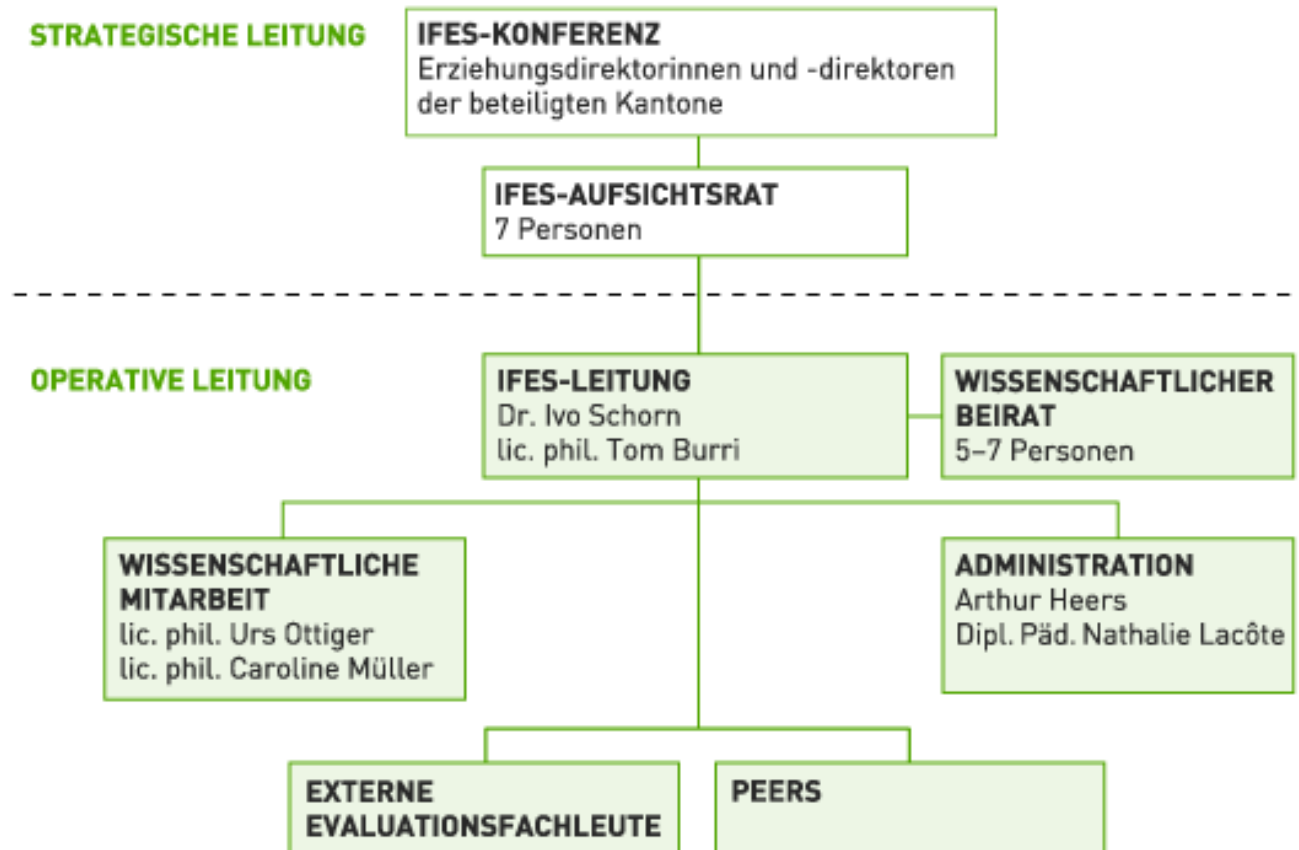
- Fachagentur der „Schweizerischen Konferenz der Kantonalen Erziehungsdirektoren EDK“
- Assoziiertes Institut der Universität Zürich
- IFES wird getragen von zurzeit 7 Kantonen:
  - Aargau, Basel-Stadt, Bern, Luzern, Solothurn, Thurgau, Zürich
- Auftrag des IFES: Evaluation des Qualitätsmanagements der Schulen und von Themen der Schul- und Unterrichtsqualität

# 1. IFES – Institut für Externe Schullevaluation auf der Sekundarstufe II

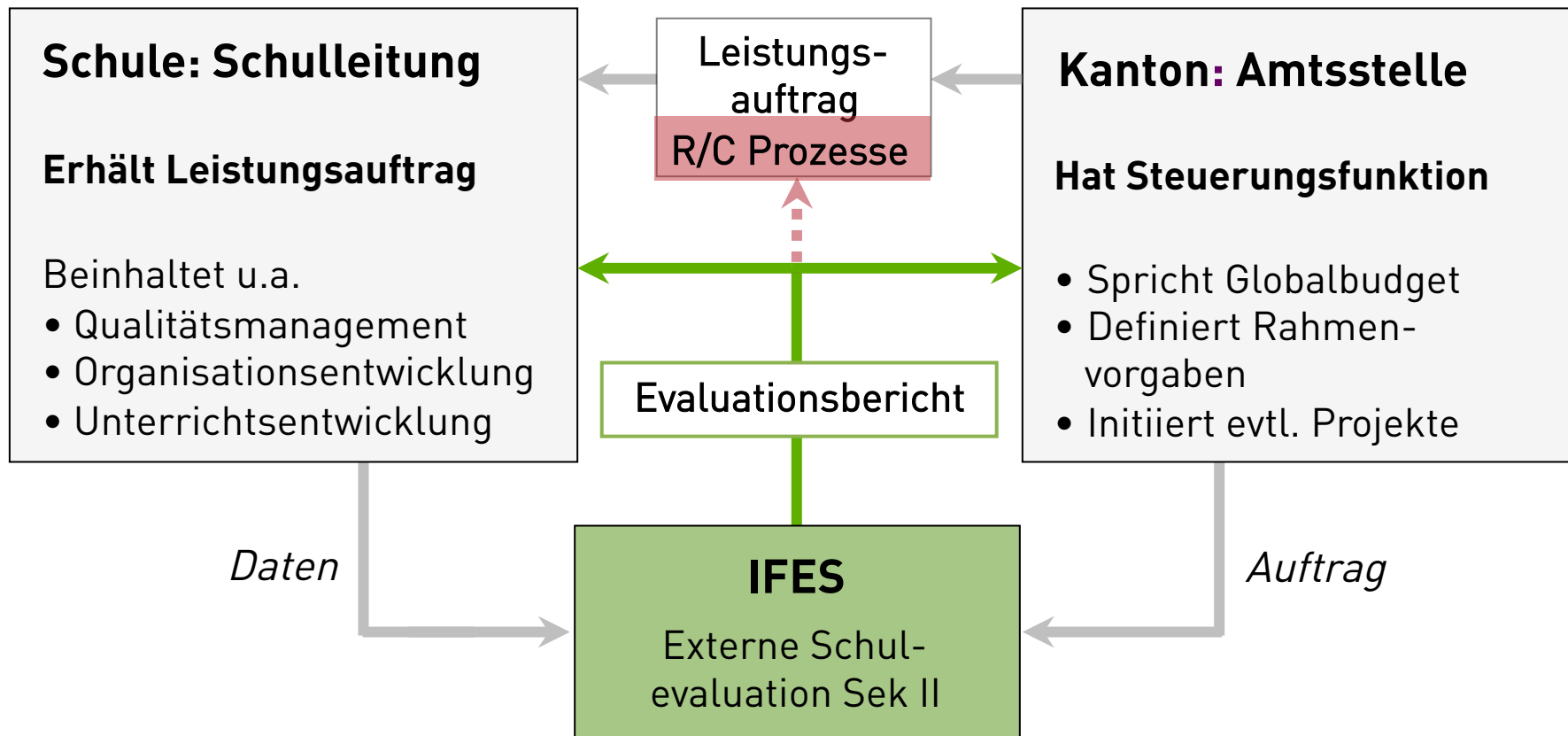
---

- Evaluationsaufträge in insgesamt 12 Kantonen
- 122 Evaluationen abgeschlossen, davon 68 an Berufsfachschulen und 54 an Kantonsschulen (Stand August 2012)
- Metaevaluation: verschiedene QM-Systeme der Schulen (Q2E, ISO, EFQM, FQS; kantonale Rahmenvorgaben)

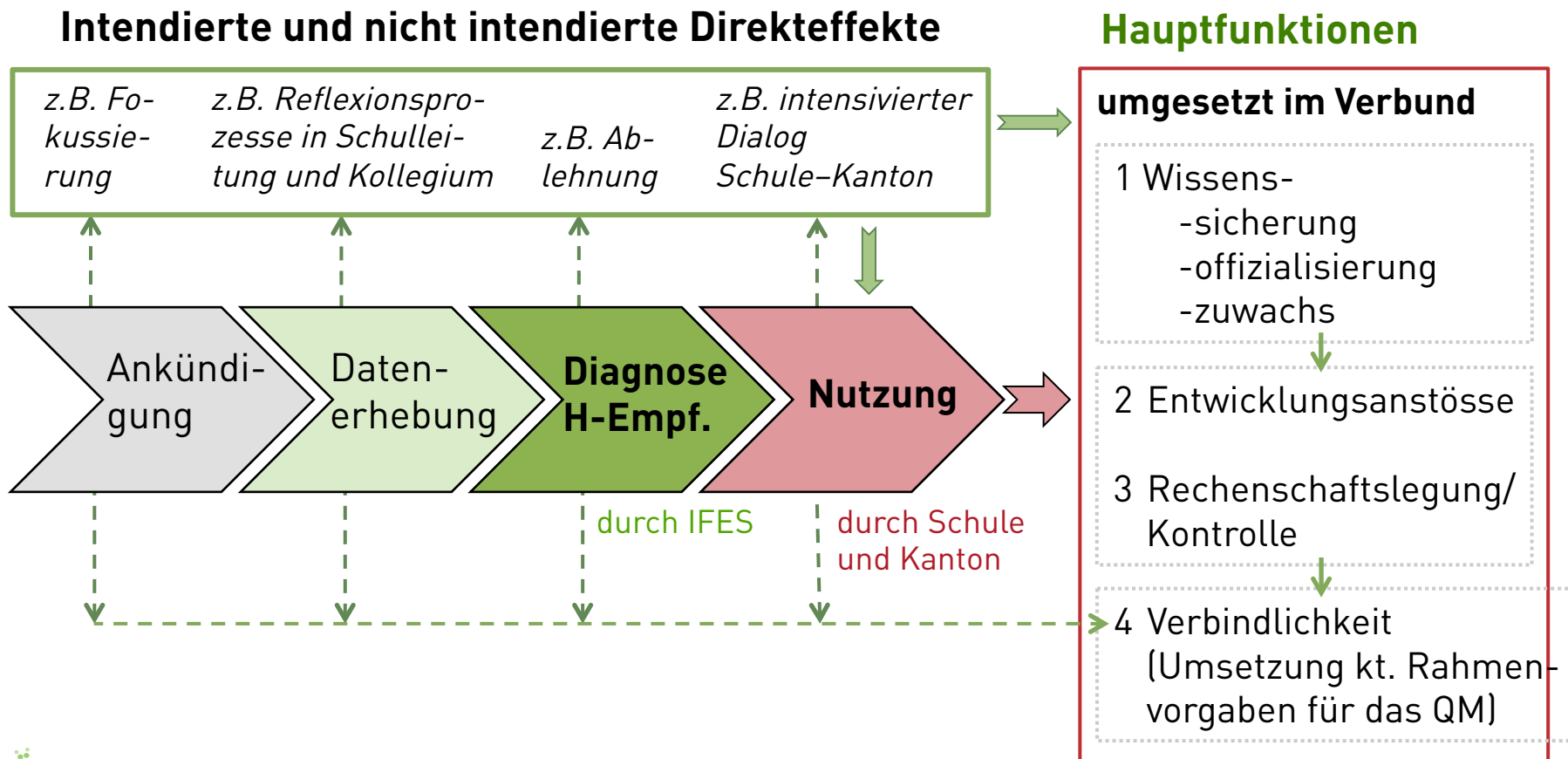
# 1. IFES – Institut für Externe Schullevaluation auf der Sekundarstufe II



## 2. Systemausschnitt Kanton-Schule-IFES



## 2. Systemausschnitt Kanton-Schule-IFES





### 3. Qualitätsmanagement der Schulen der Sekundarstufe II

---

- Kantone: Leistungsauftrag an die Berufsfachschulen und Kantonsschulen mit Globalbudget
- Leistungsauftrag enthält Rahmenvorgaben zur Führung eines Qualitätsmanagements
- Weitgehender Konsens zwischen den am IFES beteiligten Kantonen über die umzusetzenden Bereiche des Qualitätsmanagements („Rahmenvorgaben für das QM der Schulen“)

# 3. Qualitätsmanagement der Schulen der Sekundarstufe II

---

Typische Rahmenvorgaben:

- Steuerung des Qualitätsmanagements
- Qualitätskonzept und Qualitätsansprüche („Qualitätsverständnis und -ziele“)
- Interne Selbstevaluation (Ebene Gesamtschule)
- Persönliche unterrichtsbezogene Qualitätsentwicklung (auf Ebene Lehrpersonen/ Mitarbeitende)
- Besonderheiten einzelner Kantone: MAG, Dokumentation des QM usw.

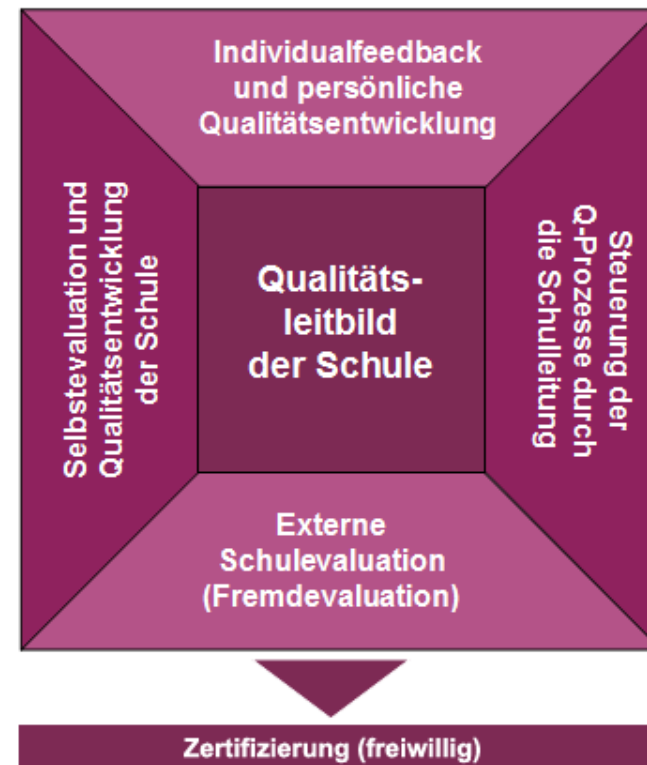
### 3. Qualitätsmanagement der Schulen der Sekundarstufe II

---

- Die Schulen können ihr Qualitätsmanagement-System in aller Regel frei wählen (innerhalb der Rahmenvorgaben)
- Von IFES evaluierte Qualitätsmanagement-Systeme:
  - EFQM, FQS und ISO
  - Q2E
  - QM nach jeweiligen kantonalen Rahmenvorgaben

# 3. Qualitätsmanagement der Schulen der Sekundarstufe II

Rolle der externen Evaluation im QM (Q2E)



## 4. IFES-Evaluationen: Inhalte und Methodik

	<b>Metaevaluation</b>	<b>Primärevaluation</b>
<b>Gegenstand</b>	<b>QM der Schule</b>	<b>Fokusthema</b> im Bereich Schule und Unterricht
<b>Bezugsrahmen</b>	<ul style="list-style-type: none"><li>• QM-System</li><li>• Rahmenvorgaben</li><li>• Qualitätsleitbild</li></ul>	<ul style="list-style-type: none"><li>• Qualitäts-Leitbild</li><li>• Qualitätsansprüche</li><li>• Literatur</li></ul>
<b>Ausrichtung</b>	Bilanz/Entwicklung	Entwicklung
<b>Charakter</b>	kriteriengeleitet	vorwiegend explorativ

## 4. IFES-Evaluationen: Inhalte und Methodik

---

- Grunddesign, das an jede Schule angepasst wird
- Interaktive Datenerhebung und Validierung
  - 2-3 Tage on-site
- Dokumentenanalyse, Ratingkonferenzen, Face-to-face-Interviews, Telefoninterviews
- Alle Akteursgruppen äussern sich zum Gegenstand:
  - Schulleitung, Qualitäts-Verantwortliche, Lehrpersonen, Lernende, Verwaltung, Schulaufsicht, Lehrbetrieb, Eltern

## 4. IFES-Evaluationen: Inhalte und Methodik

---

- Bei thematischem Bedarf weitere Methoden
  - Online-Befragungen, Shadowing (Unterrichtsbeobachtung)
- Triangulation
  - Befragungsmethoden: qualitativ und quantitativ
  - Einbezug aller Akteursgruppen
  - Evaluationsteams bestehen aus 4 Personen
- Praxisnahe Rückmeldung, nicht Forschung

## 4. IFES-Evaluationen: Inhalte und Methodik

---

	Phase	Inhalt
1	Vorbereitung	Erstgespräch Schulleitung/Teamleitung
2		Vorbereitung Evaluationsteam
3		Vereinbarung Evaluationsplan
4	Durchführung	Evaluationsbesuch
5	Nachbereitung	Auswertung, Verfassen des Evaluationsberichts
6		Besprechung des Evaluationsberichts
7		Anfertigung der Schlussfassung des Evaluationsberichts



## 4. IFES-Evaluationen: Inhalte und Methodik

---

- Qualitätssicherung der IFES-Evaluationen durch
  - Systematische Auswertung der Rückmeldungen von evaluierten Schulen
  - Systematische Auswertung der Rückmeldungen von Auftraggebern
  - Weiterentwicklung der Evaluationsdesigns und –instrumente (2. Zyklus)
  - Regelmässiger Erfahrungsaustausch IFES-Pool
  - Orientierung an SEVAL-Standards
  - Orientierung an Forschungsergebnissen

## 5. Zusammenfassung:

---

- Passung der Evaluationen
  - Im Systemausschnitt Kanton-Schule-IFES
  - Relevante Rückmeldungen an die Schulen
  - Einbezug von Peers
  - Interaktiver Prozess
- Institutionelle Unabhängigkeit und Glaubwürdigkeit des IFES
- Langfristige Wirkung entsteht durch die Nutzung der Evaluationsergebnisse durch Schule und Amt

# 5. Zusammenfassung:



The screenshot shows the homepage of the Institut für Externe Schulevaluation auf der Sekundarstufe II (IFES). The header features the IFES logo and a photograph of hands writing on a document. A navigation menu on the left includes links for Home, Externe Evaluationen, Weitere Dienstleistungen, Über das IFES, Netzwerk, Download, and Kontakt. The main content area is titled 'Willkommen' and contains a welcome message, a list of navigation buttons, and a list of recent news items.

**ifes**  
INSTITUT FÜR EXTERNE SCHULEVALUATION  
AUF DER SEKUNDARSTUFE II  
ASSOZIIERTES INSTITUT DER UNIVERSITÄT ZÜRICH

» Home Home | Log In | Site Map | Impressum

**Externe Evaluationen** **Willkommen**

**Weitere Dienstleistungen**

**Über das IFES** Seit dem 01. Januar 2011 ist IFES unter dem neuen Namen „Institut für Externe Schulevaluation auf der Sekundarstufe II“ eine Institution der [EDK](#) und als assoziiertes Institut mit der [Universität Zürich](#) verbunden.

**Netzwerk**

**Download** Bitte beachten Sie nebst der Namensänderung auch unsere neue [Postadresse](#).

**Kontakt** Das IFES führt externe Evaluationen für öffentliche und private Berufsfachschulen und Maturitätsschulen durch. Wir verstehen uns – im Bereich Externe Schulevaluation auf der Sekundarstufe II – als institutioneller Kooperationspartner für Bund, Kantone und Schulen.

» **Wie läuft eine externe Schulevaluation ab?**

» **Ziele der externen Schulevaluation**

» **Informationen und Materialien (Download)**

» **Trägerschaft**

Juli 2011: Neues Formular für die [Q2E-Selbstdeklaration](#) der Schulen (Q2E Version 2010)

Juni 2011: [IFES-Tätigkeitsbericht 09/10](#)

Februar 2011: aktualisiertes [Leitbild](#)

Juli 2010: [Neuerungen im Evaluationsdesign ab Schuljahr 2011/12](#)

September 2009: [IFES-Artikel](#) "Qualitätsmanagement an den Gymnasien der Deutschschweiz" (Gymnasium Helveticum 4, 2009, S. 6-9)



INSTITUT FÜR EXTERNE SCHULEVALUATION  
AUF DER SEKUNDARSTUFE II  
ASSOZIIERTES INSTITUT DER UNIVERSITÄT ZÜRICH